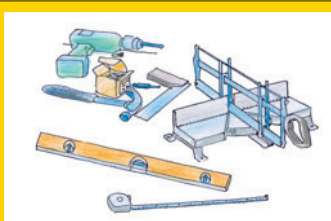


# MODERN FONDVÄGG



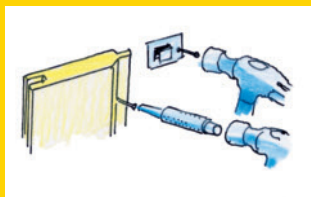
## FÖRBEREDELSE

**T** Att spika upp en träpanel som fondvägg kan man göra utan avancerad snickarkunskap. Vinkelräta fina kapsnitt på panelbräderna klarar du med en ställbar geringssåg. Verktyg och material för tapetseringen hittar du på sidan till höger.

**X** Med slätspont blir väggen just slät. Med spårade och falsade paneler blir väggen randig, horisontellt eller vertikalt om man inte väljer en lutning på panelen. Om väggunderlaget är trä eller spånskiva kan panelen spikas direkt i underlaget. I övriga fall måste vi ha spiklister under att fästa panelen på – 22 x 45 mm är en lämplig dimension. En list upptill, en nedtill och två där emellan räcker vid vägg höjd ca 240 cm.

**C** En helg. Mindre vana snickare får räkna med två helger.

**L** Bastupanel i gran 13 x 61 mm kostar 120 kr/kvm och det går åt 16,4 löpmeter/kvm. Fjällpanel i gran 22 x 104 mm kostar 140 kr/kvm och drar 14 löpmeter/kvm. Spårpanel i furu 13 x 88 mm kostar ca 100 kr/kvm och drar 11,4 löpmeter/kvm. För en 4 meter lång vägg 2,4 meter hög är priset cirka 1000 kr.



**M** Spikclips kostar ca 45 kr/100 st. Bra för den som är ovan med hammaren. Annars gäller det att slå i den sista biten av spiken med spikdrivare utan att få slagmärken på panelen.

Fondväggen håller än, säger experterna. Huruvida den sedan är av träpanel eller tapet eller rentav ett annat material är förstas en ren smakfråga. Paneltyperna är dock många och kan ge helt olika intryck, så lägg ned lite tid på att se över utbudet innan du gör ditt val.

Oavsett om du väljer trä eller tapet börjar du med att mäta upp själva väggytan. Man brukar ofta välja en vägg mitt emot ett fönster som fondvägg för att ge väggen så mycket ljus som möjligt.

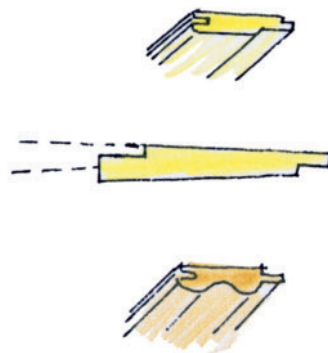


Av Leif Qvist

## VÄGG AV TRÄPANEL

### 1 MÄT VÄGGEN OCH VÄLJ PANELTYP

Mät upp väggen som ska beklädas och titta igenom brädgårdens sortiment på spontade panelbräder. Många varianter och många dimensioner finns att välja på. Spontad spårpanel med runda kanter finns i dimensionerna 9 x 45 mm, 9 x 70 mm, 12 x 70 mm, 12 x 95 mm och 12 x 120 mm. Väljer du däremot en fjällpanel är den 22 x 104 mm. Ett tredje alternativ är carosseripanelen som är en liten och tunn teak- eller ekpanel. Den panelen var ett stående inslag i 1940- och 1950-talens biofoajéer där den ofta täckte både biljettkassa och godisdisk. Carosseripanelen har i regel dimensionen 9 x 22 mm



### 2 FÄST PANELEN PÅ SPIKLISTEN

Om väggen inte är av trä eller spånskiva behöver du först fästa spiklister. Om panelen är horisontell ska listen vara vertikal och vice versa. Spikreglarna fästs raka med hjälp av vattenpass. Skruv och plugg kan behövas i hårda väggar. Därefter börjar man panelspikningen från vänstra hörnet. Första brädan måste spikas lodrätt. Är sidväggen inte lodrätt får brädkantens justeras. Sedan trycks nästa panelbräda in i notspår och spont och spikas fast med clips eller spik som döljs av nästa bräda. Fyra spik eller clips på varje bräda. Kärvar notspåret och spont använder man en slagklot, d.v.s. en bit av panelen som man slår med hammaren på.

### 3 FÄRDIGT RESULTAT

Fondväggen i "petrolgrönt" står sig bra mot trendiga möbler, här från italienska möbelhuset Cassina.



# MED TRÄPANEL ELLER TAPET


## TAPETSERING

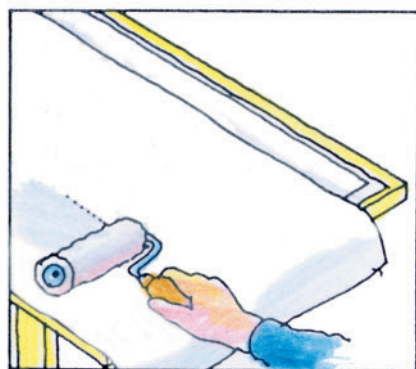
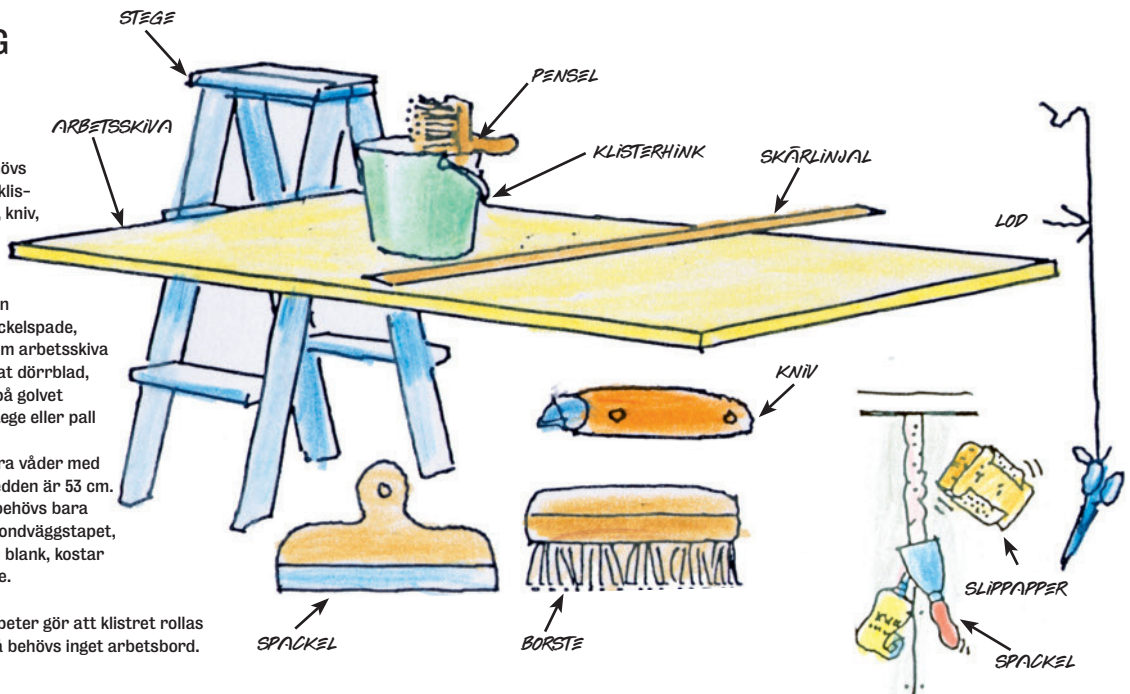
### 1 FÖRBERED DIG VÄL

Riv bort lösa tapetbitar, spackla och putsa tapetskarvar. Allt som behövs av material och verktyg – klistertink, pensel eller roller, kniv, linjal och borste – finns hos tapetbutiken.

Lod gör du enklast av snöre och exempelvis en sax. Vidare behövs en spackelspade, spackel och slippapper. Som arbetsskiva kan du använda ett avhakat dörrblad, alternativt arbeta direkt på golvet med skyddsplast under. Stege eller pall behövs.

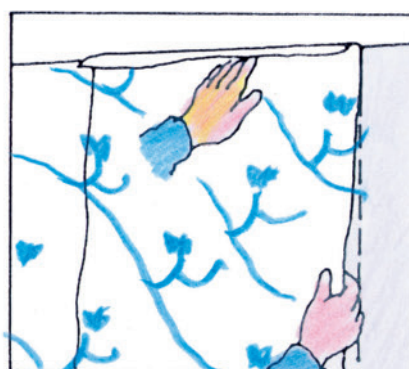
En tapetrulle räcker till fyra våder med ca 2,5 meters takhöjd. Bredden är 53 cm. För en 4 meter lång vägg behövs bara två tapetruller. En typisk fondväggstapet, relativt stormönstrad och blank, kostar mellan 250 och 300 kr/rulle.

 En ny generation tapeter gör att klistret rollas direkt på väggen, då behövs inget arbetsbord.



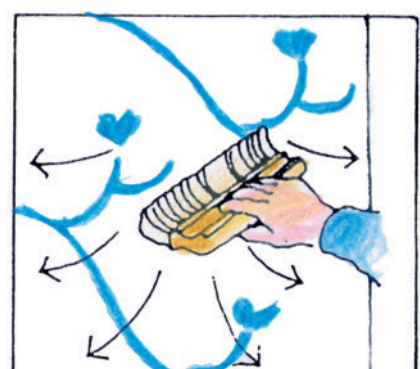
### 2 KLISTRÄ VÅDERNA

Blanda till klistret med vatten enligt instruktionen på förpackningen. Rulla ut våderna och bekanta dig med mönstret för mönsterpassning. Riv av fyra våder per rulle. Rolla eller pensla på klistret.



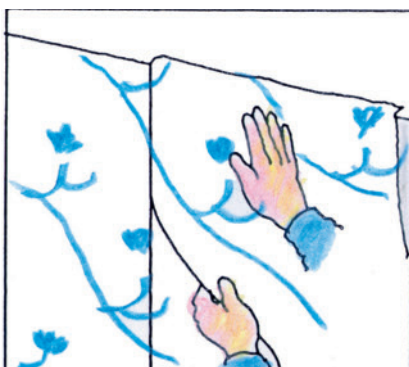
### 3 TRYCK FAST FÖRSTA VÅDEN

Vik ihop våden med klisterytorna mot varandra och låt dra någon minut. Sätt under tiden upp lodlinan så att första våden blir lodrät. Tryck fast tapeten upp till med överlapp uppåt. Tryck fast tapeten nedåt mot överlapp i golvsöcket.



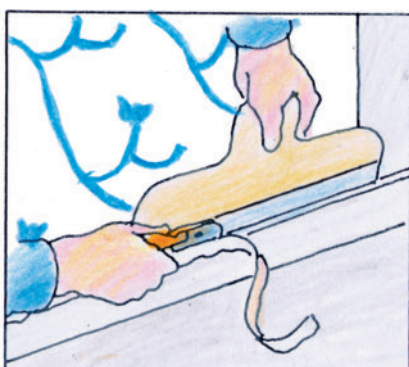
### 4 JÄMNA UT TAPETEN

Stryk ut tapeten med en mjuk borste så att alla luftbubblor försvinner. Stryk inifrån och ut.



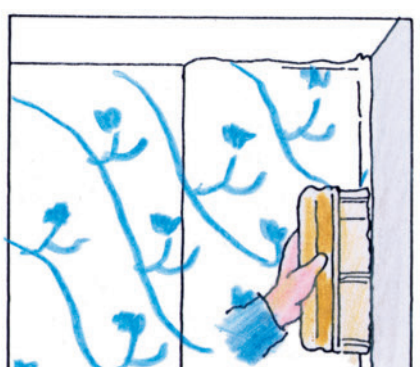
### 5 MÖNSTERPASSA

Upprepa samma procedur med nästa våd. Kolla mönsterpassning i kant. Tapetklistret har öppettid för justering.



### 6 SKÄR AV VID TAK OCH GOLV

När klistret torkat renskärs kanter upp till och ned till med hjälp av spackelspaden och kniven.



### 7 VAR VARSAM I HÖRNEN

Om tapeten ska fortsätta i innerhörnen är det viktigt att trycka in tapeten försiktigt med borsten så att inte tapeten går sönder. Färdigt!