




FÖRBEREDELSE

-  • Vattenpass
- Måttband
- Snickarvinkel
- Spackelspade
- Borrmaskin
- Hammare och såg
- Kniv
- Ev. plåtsax (vid plåtregelvägg)


 Räkna ut väggytans storlek för att planera materialåtgång.

- Mineralullsskivor 45 mm (finns både som glasfibrer och stenullsfibrer och bägge materialen är brandsäkra)
- Gipsskivor 13 mm tjocka
- Plåtskenor eller trävirke dimension 45 x 45 mm
- Golvsockellist
- Filttätningsremsa
- Spackelmassa
- Armeringsremsa
- Fogmassa
- Ev. innerdörr med karm och beslag
- Ev. färgroller och pensel eller tapet med klister
- Spik och skruv

 När byggmaterialet är införskaffat bör en 3-4 meter lång vägg utan dörr ta två arbetsdagar inklusive målning eller tapetsering.

 En isolerad vägg på några meter kostar någonstans mellan 2 000 och 3 000 kronor. Kostnaden fördelas ungefär så här:

- Väggfärg 200 kr.
- Dörr med karm och trycke ca 700 kr.
- Regelmaterial ca 200 kr.
- Sockellist ca 30 kr.
- Gipsskivor 12 st. 13 x 1200 x 2400 mm, ca 700 kr.
- Isoleringsskivor 20 kr. kvm ca 200 kr

 Om du har en mellanvägg med plåtregel och vet att du ska skruva eller spika mycket på väggen kan du montera en spånskiva under gipsen. Då slipper du plugg och andra fästdon.

ISOLERA MED REGEL

Oavsett om det gäller att isolera en kallvind eller en källare eller, som i vårt exempel, en mellanvägg, fyller en bra isolering flera funktioner.

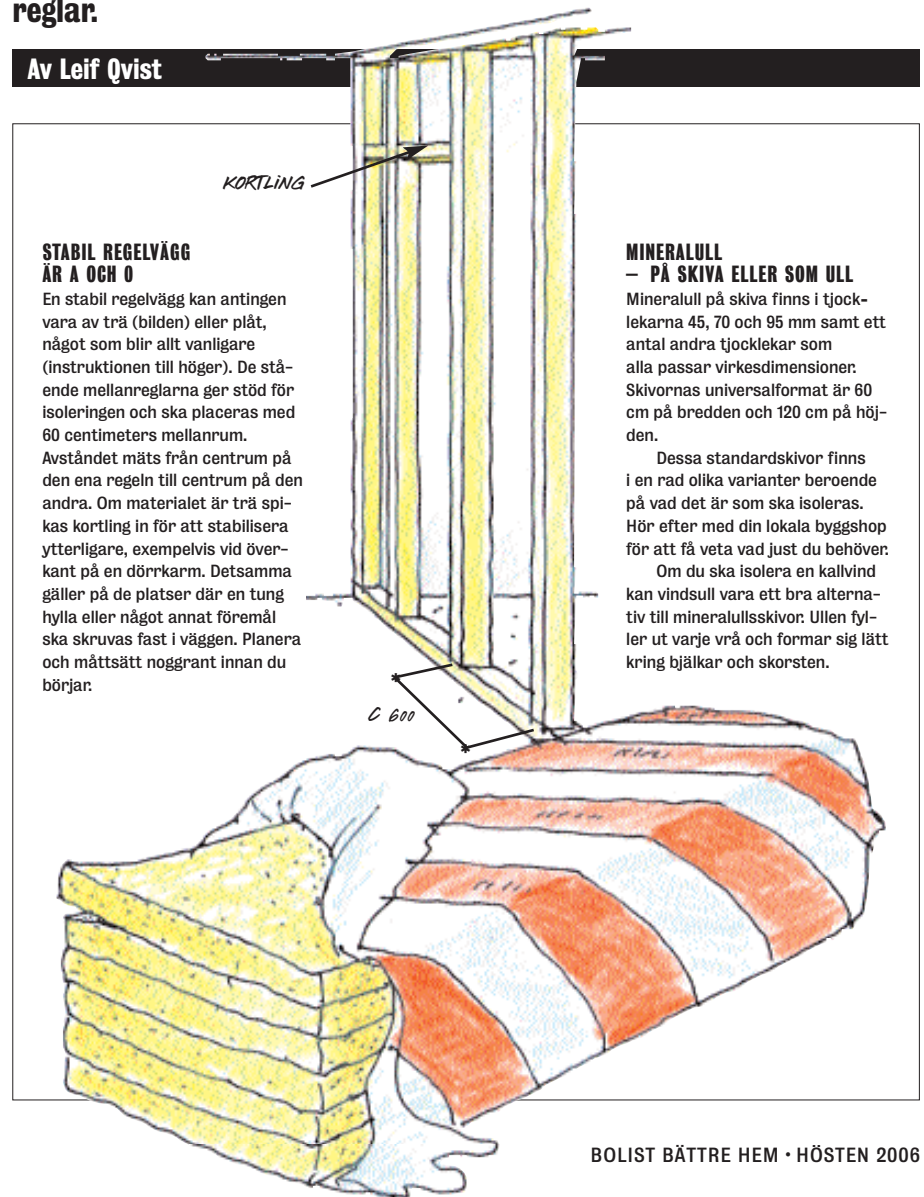
- 4 Den skyddar inte bara mot kyla och fukt utan även mot hög värme på ett sätt som gör att inomhustemperaturen ligger på en behaglig nivå.
- 4 Den stänger ute oönskade ljud.
- 4 Den förhindrar brandspridning.

Utöver detta gäller det mest vilken effekt du vill uppnå. Genom att dela av ett större rum med en mellanvägg får du två mindre rum. Principen är densamma i en villa med en kallvind där värmeisolerande väggar skapar ett helt nytt rum, användbart året om.

Innan du börjar, tänk på att kall luft måste få plats att passera mellan villans yttervägg, -tak och nya rummet. Om du isolerar i källaren behövs kanske också en fuktisolering med luftningsspalt om källarväggens utsida har en gammal fuktisolering.

Här visar vi hur du enklast sätter upp en mellanvägg med plåtreglar.

Av Leif Qvist



STABIL REGELVÄGG ÄR A OCH O

En stabil regelvägg kan antingen vara av trä (bilden) eller plåt, något som blir allt vanligare (instruktionen till höger). De stående mellanreglarna ger stöd för isoleringen och ska placeras med 60 centimeters mellanrum. Avståndet mäts från centrum på den ena regeln till centrum på den andra. Om materialet är trä spikas kortling in för att stabilisera ytterligare, exempelvis vid överkant på en dörrkarm. Detsamma gäller på de platser där en tung hylla eller något annat föremål ska skruvas fast i väggen. Planera och mättsätt noggrant innan du börjar.

MINERALULL – PÅ SKIVA ELLER SOM ULL

Mineralull på skiva finns i tjocklekarna 45, 70 och 95 mm samt ett antal andra tjocklekar som alla passar virkesdimensioner: Skivornas universalformat är 60 cm på bredden och 120 cm på höjden.

Dessa standardskivor finns i en rad olika varianter beroende på vad det är som ska isoleras. Hör efter med din lokala bygghopp för att få veta vad just du behöver.

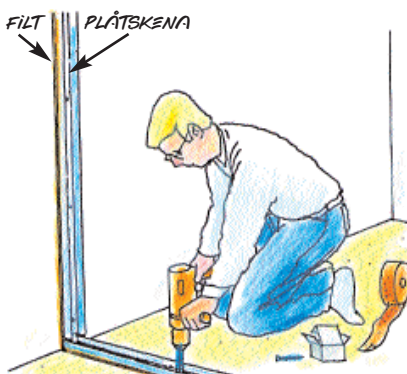
Om du ska isolera en kallvind kan vindsull vara ett bra alternativ till mineralullsskivor: Ullen fyller ut varje vrå och formar sig lätt kring bjälkar och skorsten.

VÄGG AV PLÅT ELLER TRÄ



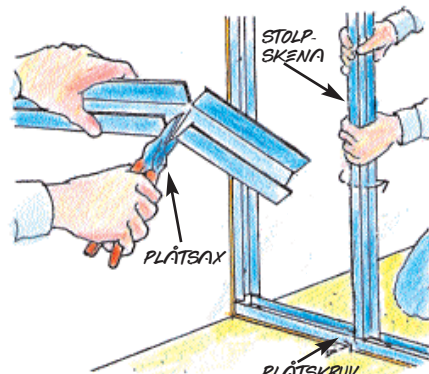
1 PLANERA OCH MÄTTSÄTT

Rita upp linjer på golv, vägg och tak för den nya väggen – lodrätt och vinkelrätt. Var noggrann och använd snickarvinkel och vattenpass så att allt blir rakt.



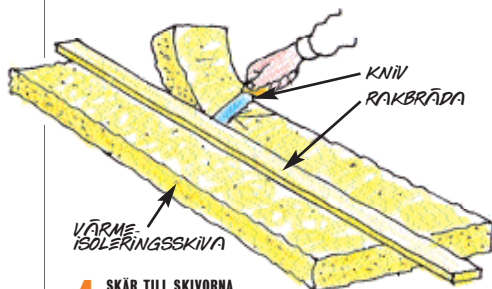
2 MONTERA GOLVSKENORNA

Skruva fast plåtskenor i golv, vägg och tak. Lägg filtremсор under skenorna som tätning.



3 MONTERA STOLP-SKENOR

Montera stolpskenor med centrumavstånd 60 cm i golv- och takskenor. Klipp till rätt längd, tryck i och vrid fast. Fixera med självborrande plåtskruv upptill och nedtill på båda sidor.

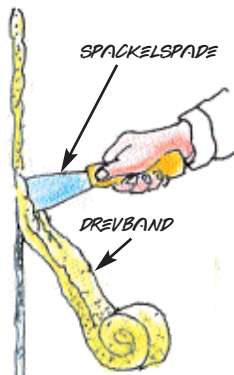


4 SKÄR TILL SKIVORNA

Värmeisoleringsskivor kan delas med kniv. Använd riktbräda och skär alltid med 5 mm övermått.

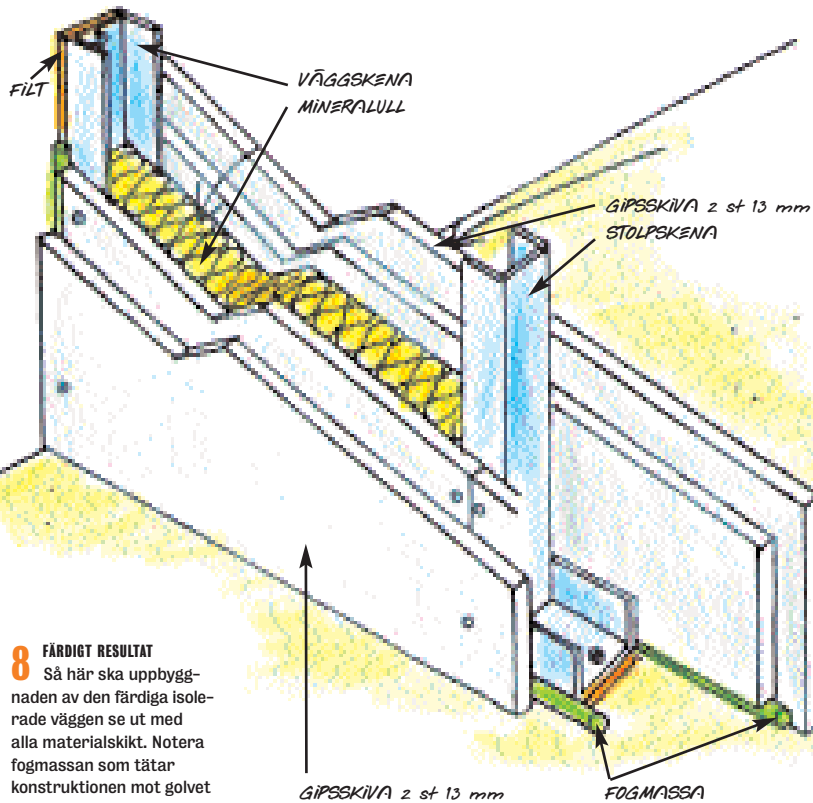
5 MONTERA ISOLERINGEN

Skivorna med isolering ska nu passa perfekt i plåtregeIn. Tilläggsisolering kan vara nödvändig. Vid ojämna väggar finns värmeisolering i form av drevband som trycks in i ojämnheter med spackelspade.



6 FÄST GIPSSKIVOR

Dubbla lager med överlappande skarvar kan vara att rekommendera, speciellt till badrumsväggar. Skivorna skruvas fast, 20 cm mellan skruvar i plåtreglarna. Delning av gipsskivor kan göras med knivrits och knäckning mot bordskant.



8 FÄRDIGT RESULTAT

Så här ska uppbyggnaden av den färdiga isolerade väggen se ut med alla materialskikt. Notera fogmassan som tätar konstruktionen mot golvet.



7 TÄCK SKARVARNA

Skarvarna täcks med glasfiberremсор som spacklas och slipas före målning eller tapetsering. Slutligen skruvas golvsockellister och eventuella täcklister mot tak och vägg. Dörr med karm kan givetvis passas in och monteras i väggen.

MER HJÄLP? SÅ HÄR GÅR DU VIDARE

Leverantörer av glas- och stenullsfiber som Isover (isover.se) och Paroc (paroc.se) har bägge två webbplatser med utförliga anvisningar för den som vill isolera själv, det mesta förpackat i smidiga pdf-format. På webbplatserna finns också intressanta beräkningsmodeller för hur mycket pengar du som energikonsument sparar genom att ha en god isolering.