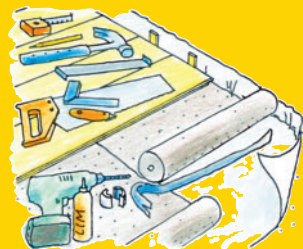


SNICKRA FRIGGEBOD



FÖRBEREDELSE

Att bygga en friggebod är ett stort projekt som kräver snickarkunnande. Verktyg och utrustning som behövs är den normala för en snickarkunnig villaägare inklusive skottkärra och trädgårdsredskap. Något som underlättar arbetet mycket är en elkapklinga riggad i arbetsbänk, för det blir mycket vinkelrät sågning. Elskruvdragare och ett stort, långt vattenpass är två bra investeringar till byggstarten. Gör en bodritning med mått och en materialförteckning med dimensioner och längder. Den underlättar prisberäkning och kostnadskalkyl.

Vår materialförteckning är lång, och du hittar den på nästa sida.

Byggstart på försommarens veckoslut med införskaffande av allt material och en uppläggningsplats med presenning över som skydd mot både sol och regn. Några veckoslut går åt till plintgjutning och bottenbjälklaget. Någon vecka av semestern behövs för att slutföra bygget och inreda.

Leif Qvists eget friggebodsbygge fick en slutnota på närmare 30 000 kronor. En förklaring till den höga kostnaden var att ambitionen blev allt högre under projektets gång. Boden fick fullvuxna dimensioner trots ett litet hus och naturträ rakt igenom. Långväggens baksida ska hålla som bollplank för tunga fotbollar.

En möjlighet att slippa betonggjutningen är att köpa färdiggjutna plintar att ställa ner i groparna.

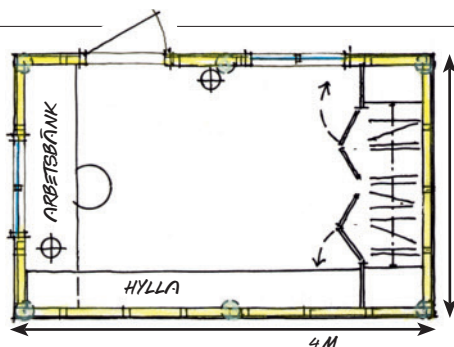
Vår friggebod på 10 kvm kräver inget bygglov men gällande regelverk säger 4,5 meter från tomtgräns och totalhöjd max 3 meter över mark. Innan du börjar, kolla ändå med kommunens byggnadsnämnd vad som gäller. En lagändring som kan utöka bygglovsfriheten tycks vara på gång.

Kom också ihåg att du är skyldig att ta hänsyn till din omgivning när du bygger till på tomten. Om du är osäker på vad som är tillåtet är det en bra idé att kontakta byggnadsnämnden även i denna fråga.

Observera att exemplet på dessa sidor ger dig en bra uppfattning om vad det innebär att bygga en friggebod. Om du ska ge dig i kast med ett byggprojekt av den här storleken behöver du emellertid komplettera med mer information.

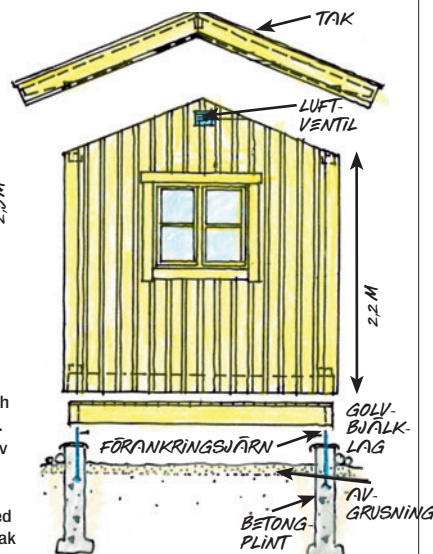


Av Leif Qvist



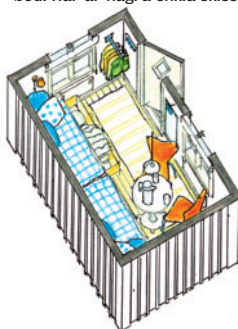
EN KLASSISK BOD

I vårt exempel föll valet på klassiska linjer och klassiskt material – träfasader med stående locklågpanel, fönster med spröjs och takpannor. För att dölja betongplintarna och få bra markkontakt är stora kullerstenar lagda runt boden. Inredningen är utformad till förvaring. Gavelväggen täcks av vikbara jalousidörrar för hängande klädförvaring samt skohyllor. På långväggen tre stycken 35 cm djupa hyllor och vid kortväggen med fönster finns en 60 cm djup arbetsbänk med lampa och eluttag. Boden är vinterbonad. Inneväggar och tak är klädda med liggande furuspontpanel.

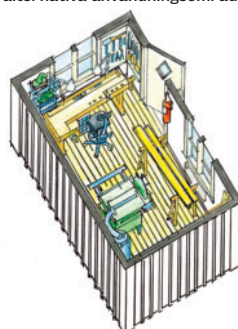


... MED MÅNGA MÖJLIGHETER

Trots sin ringa yta öppnar friggeboden för massor av olika användningsområden. I vårt exempel är den som sagt i första hand till för förvaring, men den hade lika gärna kunnat vara ett gästtrum eller en snickarbod. Här är några enkla skisser på alternativa användningsområden:



GÄSTSTUGA med två fullstora väggfasta sängar ryms på långväggen. Draglådor under sängarna kan rymma sängkläder eller bli två sängar till. Utfällbara klädhängare på väggen.



SNICKARBOD med fullstor hyvelbänk vid fönstret. En kombimaskin för att såga, borra och hyvla står fritt på golvet med spänsug till. Plats för arbetsbockar finns också.

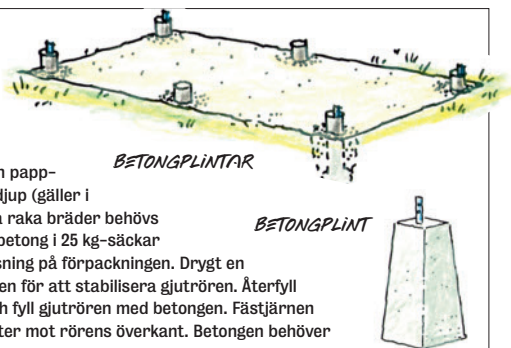


WEBBSTUGA eller datoriserat arbetsrum med stort skrivbord, bokhyllor och plats för all teknik som en modern arbetsplats behöver.

ÄR INTE DET ALLRA LÄTTASTE

1 GJUT PLINTAR FÖR GRUNDEN

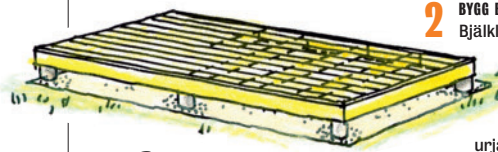
Underskatta inte behovet av en rejäl grund. Sex stadiga betongplintar, 20 cm diameter och cirka 100 cm långa, behövs till bodens grundläggning. Skyffla bort gräsytan och grusa av hela markytan. Gräv därefter plintgropar och papp-rör som ställs i som gjutformar på cirka 80 cm djup (gäller i Mellansverige). Måttband, vattenpass och några raka bräder behövs för att få rören i rätt läge och vågrät höjd. Torrbetong i 25 kg-säckar blandas med vatten och sand enligt fabriksanvisning på förpackningen. Drypt en säck per plint behövs. Skyffla i lite betong i gropen för att stabilisera gjutröret. Återfyll därefter med jord runt rören. Blanda betong och fyll gjutröret med betongen. Fästjärnen fixeras i den våta betongen med ståltråd och lister mot rören överkant. Betongen behöver därefter torka något dygn.



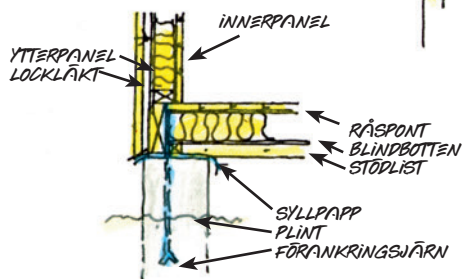
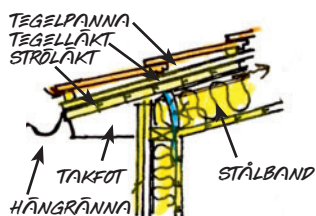
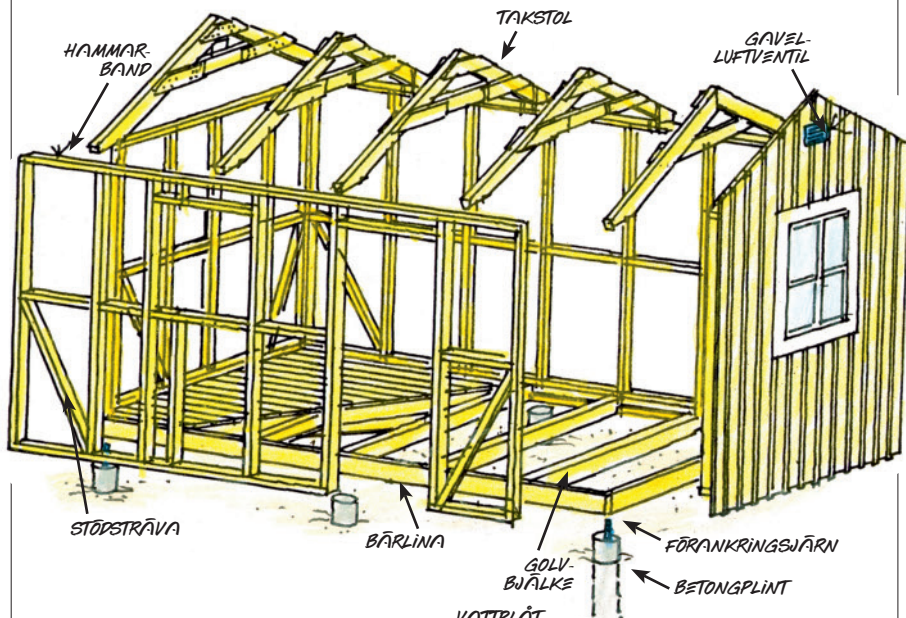
2 BYGG BJÄLKLAG OCH BODGOLV

Bjälklagets ytterram, bärlinorna, läggs ut på plintarna och spikas ihop samt fästes i förankringsjärnen. Fem stycken golvbjälkar spikas i ytterramen med mitt-avstånd 66 cm. De vilar på en regellist 45 x 45 mm som spikas på ramens insida och ett motsvarande urjack i bjälkens ändrar.

Om boden ska värmeisoleras ska detta göras nu. Listor på underkantsbjälkar bär fuktåliga plywoodskivor som mineralullsmattorna läggs på. Därefter spikas bodgolvet av spontbräder. När detta är klart har du en bra arbetsplattform för att spika vidare på stolpstommen.



BJÄLKLAG



3 SPIKA FAST STOLPSTOMMEN

Sprängskissen visar den fortsatta uppbyggnaden av boden. På bjälklaget spikas stolpstommen fast. Avståndet mellan stolparna är 60 cm från mitt till mitt. Där dörr och fönster ska vara får stolparna anpassas och likaså horisontella reglar. I hörn spikas stabiliserande stödstråvar fast. Därefter spikas takstolarna fast med en meters mellanrum. Yttertakets råspont spikas och sedan ytterväggarnas lockläktspanel. Fönster och dörrar sätts på plats, fixeras lodrätt med kilar och skruvas i stommen. Papptäckning av tak, dubbla lager läkt och takpannor. Sist detaljer, enligt ritning, foder till fönster, dörr och knutar samt vindskivor och hängränna. Invändigt återstår därefter isolering och träpaneler, men innan dess ska elektrikern dra elledningar till värmelement och belysning.

MATERIALFÖRTECKNING

- 2 st kopplade dubbelfönster 900 x 900 mm
- 1 st dörr högerhänt 800 x 2000 mm
- Ca 3 kbm grovt grus
- 6 säckar grovbetong à 25 kg
- 6 st papprör 20 cm i diameter, längd 1 meter
- 4 st förankringsjärn 4 x 30 x 400 mm
- 6 st bitar sylpapp 200 x 200 mm
- 4 st bärlinor hyvlad furu 45 x 145 mm, 2 st längd 4 meter, 2 st 2,5 meter
- 6 st golvbjälkar hyvlad furu 45 x 145 mm längd 2,5 meter
- 2 st stödläkt till golv hyvlad furu 45 x 45 mm längd 4 meter
- 10 kvm blindbotten uteplywood 6 mm
- Stödläkt till blindbotten hyvlad furu 45 x 45 mm, tot 43 mter
- Vindpapp tot 40 kvm
- Regelstomme hyvlad furu 45 x 70 mm tot 80 meter
- Golv råspont furu 23 x 95 mm tot 10 kvm
- 5 st takstolar hyvlad furu 45 x 145 mm, 10 st längd 1850 mm, 5 st 1300 mm
- Stödläkt takstolar huvlad furu 22 x 145 mm, 24 st längd 700 mm
- 8 st stålband 1 x 20 x 500 mm
- Takråspont furu 23 x 95 mm tot 16 kvm
- Takpapp tot 16 kvm
- Taktegel betong tot 16 kvm
- Tegelläkt ohyvlad furu 25 x 25 mm tot längd 80 meter
- Nockbräda ohyvlad furu 28 x 145 mm längd 5 meter
- Trekantslist hyvlad furu 45 x 45 mm, 4 st längd 1850 mm
- Vindskivor ohyvlad furu 19 x 100 mm, 4 st längd 1850 mm
- Vindskivor ohyvlad furu 19 x 175 mm, 4 st längd 1850 mm
- Vattplåt 4 st längd 2000 mm
- Ytterpanel ohyvlad furu 19 x 150 mm, tot 185 meter
- Lockläkt ohyvlad furu 19 x 50 mm, tot 150 meter
- Foder ohyvlad furu 19 x 125 mm, tot 13 meter
- Knutbräder ohyvlad furu 19 x 125 mm 4 st längd 2300 mm
- Spik, förzinkad pappspik, dyckert, träspik
- Värmeisolering golv, mineralull 120 mm tot 10 kvm
- Värmeisolering tak, mineralull 120 mm tot 16 kvm
- Värmeisolering väggar mineralull 70 mm tot 26 kvm
- Plastfolie ångspärr tot 40 kvm
- 2 st luftventiler förzinkad plåt
- Innerpanel vägg och tak slåtspont furu 16 x 95 mm tot 50 kvm
- 2 st hängrännor längd 5 meter
- Trappsteg till entren Platt sten ca 15 x 30 x 80 cm
- 1 st elradiator under fönster 60 x 40 cm
- 1 st globlampa på innervägg vid dörr

MER HJÄLP? SÅ HÄR GÅR DU VIDARE

Som vi har påpekat tidigare så är det ett stort projekt att bygga sin egen friggbod. Du bör därför komplettera med så mycket information som möjligt innan du sätter i gång. Här kan internet vara en ovärderlig källa. Kolla exempelvis sajten byggbeskrivningar.se, både för bodbyggnad och annat. Om du inte har tid eller kunskaper för att bygga din bod från grunden finns det en mängd olika monteringsfärdiga byggsatser på marknaden som underlättar hela processen. Ett annat alternativ är att köpa en bod av tillkoplat lösverk som du sedan monterar på egen hand eller med hjälp av snickare. Byggsatser finns från ungefär 10 000 kronor för de allra enklaste och uppåt.